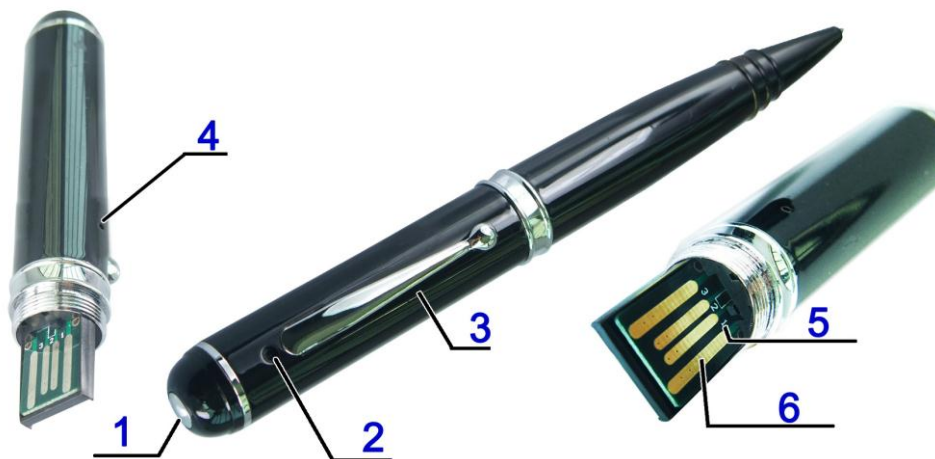


HYUNDAI Golden Eye



A. Produktprofil



Nr.	Name	Beschreibung
1	Funktionstaste	Es handelt sich um eine Multifunktionstaste mit verschiedenen Funktionen in verschiedenen Modus- und Statusoptionen; einschließlich Ein- und Ausschalten, Videoaufnahme starten und beenden, Fotos aufnehmen, Tonaufnahme starten und beenden.
2	Kamera	Wird verwendet, um Bildsignale aufzunehmen.
3	Mikrofon	Wird verwendet, um Tonsignale aufzunehmen.
4	Anzeigeleuchten	Es gibt zwei eingebaute rote und blaue Anzeigeleuchten. Zwei Leuchten in zwei Farben können die verschiedenen Betriebszustände der Produkte in verschiedenen Kombinationsmodi anzeigen.
5	Modusschalter	Wird verwendet, um die Betriebsmodi umzuschalten.
6	Standard 4 Pin USB	Die Schnittstelle für den Anschluss der Datenleitung und des Stromkabels.

B. Verwendung

1. Einschalten und Ausschalten

1.1 Einschalten

- Drücken Sie die FUNKTIONSTASTE (Nr. 1) 2 Sekunden lang und lassen Sie sie dann los.
- Das Produkt wird eingeschaltet. Die ROTE Leuchte leuchtet auf und das Produkt initialisiert sich.
- Die ROTE Leuchte geht aus, wenn die Initialisierung abgeschlossen ist.
- Nach dem Einschalten geht das Gerät in den Standardaufnahmefunktions-Standbystatus und die ROTE Leuchte geht an.
- Das Gerät ist eingeschaltet.

Hinweis: Dieses Gerät wird ähnlich eingeschaltet wie ein Computer. Bedienen Sie das Gerät nicht, bis es ganz hochgefahren ist. Die Dauer der Einschaltinitialisierung ist abhängig von der Speicherkapazität.

1.2 Ausschalten

- a. Drücken Sie die FUNKTIONSTASTE (Nr. 1) 2 Sekunden lang und lassen Sie sie los.
- b. Die Statusanzeigeleuchten gehen aus, wenn die Abschaltung abgeschlossen ist.

Hinweis: Wenn das Produkt beim Abschalten gerade arbeitet, speichert das System automatisch die aktuell aufgenommenen Dateien und schaltet sich ab.

2. Umschalten der Betriebsmodi

- a. Ändern Sie den Status des MODUSSCHALTERS (Nr. 5) zum Einschaltstatus des Produkts, um die Betriebsmodi durchzuschalten.
- b. Wenn der MODUSSCHALTER sich in Position 2 befindet, geht das Gerät in den Videoaufnahmemodus. Die ROTE Leuchte leuchtet auf. Wenn der MODUSSCHALTER in Position 3 steht, geht das Gerät in den Fotomodus. Die BLAUE Leuchte leuchtet auf. Wenn der MODUSSCHALTER in Position 3 steht, drücken Sie lange auf die FUNKTIONSTASTE.

3. Das Gerät schaltet in den Tonaufnahmemodus. Die BLAUE Leuchte blinkt.

- c. Wird der Betriebsmodus geändert, während das Produkt Videos aufnimmt, Bilder macht oder Ton aufzeichnet, speichert das System die aktuell aufgenommenen Dateien automatisch und schaltet dann zum nächsten Betriebsmodus um.

4. Videoaufnahme

- a. Das Gerät schaltet nach dem Einschalten oder Umschalten auf Videoaufnahmemodus über den MODUSSCHALTER in den Standardvideoaufnahmemodus.
- b. Die ROTE Leuchte leuchtet, wenn das Gerät sich im Standbystatus dieses Modus befindet.
- c. Drücken Sie die FUNKTIONSTASTE kurz, um die Videoaufnahme zu starten und die ROTE Leuchte schaltet von dauernd EIN auf ein gleichmäßiges Blinken um.
- d. Drücken Sie die FUNKTIONSTASTE erneut kurz, um die Videoaufnahme abubrechen und die aufgenommene Datei zu speichern; die ROTE Leuchte schaltet von Blinken auf ständig EIN.

Hinweis: Um die Größe und Sicherheit der Fotodateien zu garantieren, speichert das System die Datei automatisch alle 30 Minuten und nimmt dann weiter auf. Bitte stellen Sie sicher, dass die Kamera nicht blockiert wird und die Beleuchtung ausreichend ist. Halten Sie das Produkt vertikal und stabil und achten Sie darauf, dass Sie mindestens 50 cm Abstand zu dem aufzuzeichnenden Gegenstand haben. Hierdurch erhalten Sie Videos in der richtigen Richtung und in natürlichen Farben mit einem klaren und stabilen Bild. Blockieren Sie nie den Mikrofoneingang, um den Tonaufnahmeeffekt sicherzustellen.

5. Bilder machen

- a. Schieben Sie den Schalter auf "3", um das Gerät in den Fotomodus zu schalten.
- b. Die BLAUE Leuchte leuchtet dauerhaft, wenn das Gerät sich im Standbystatus dieses Modus befindet.
- c. Ein Bild wird aufgenommen und die BLAUE Leuchte blinkt einmal kurz, wenn die FUNKTIONSTASTE kurz gedrückt wird.

Hinweis: Bitte stellen Sie sicher, dass die Kamera nicht blockiert wird und die Beleuchtung

ausreichend ist. Halten Sie das Produkt vertikal und stabil und achten Sie darauf, dass Sie mindestens 50 cm Abstand zu dem aufzuzeichnenden Gegenstand haben. Hierdurch erhalten Sie Videos in der richtigen Richtung und in natürlichen Farben mit einem klaren und stabilen Bild.

6. Tonaufnahme

- a. Schieben Sie den Schalter auf "3", um das Gerät in den Tonaufnahmemodus zu schalten.
- b. Die BLAUE Leuchte leuchtet, wenn das Gerät sich im Standbystatus dieses Modus befindet.
- c. Drücken Sie lange auf die FUNKTIONSTASTE, um die Tonaufnahme zu starten und die BLAUE Lampe schaltet von dauernd EIN auf ein gleichmäßiges Blinken um.
- d. Drücken Sie die FUNKTIONSTASTE erneut kurz, um die Tonaufnahme abzubrechen und die aufgenommene Datei zu speichern; die BLAUE Leuchte schaltet von Blinken auf ständig EIN.

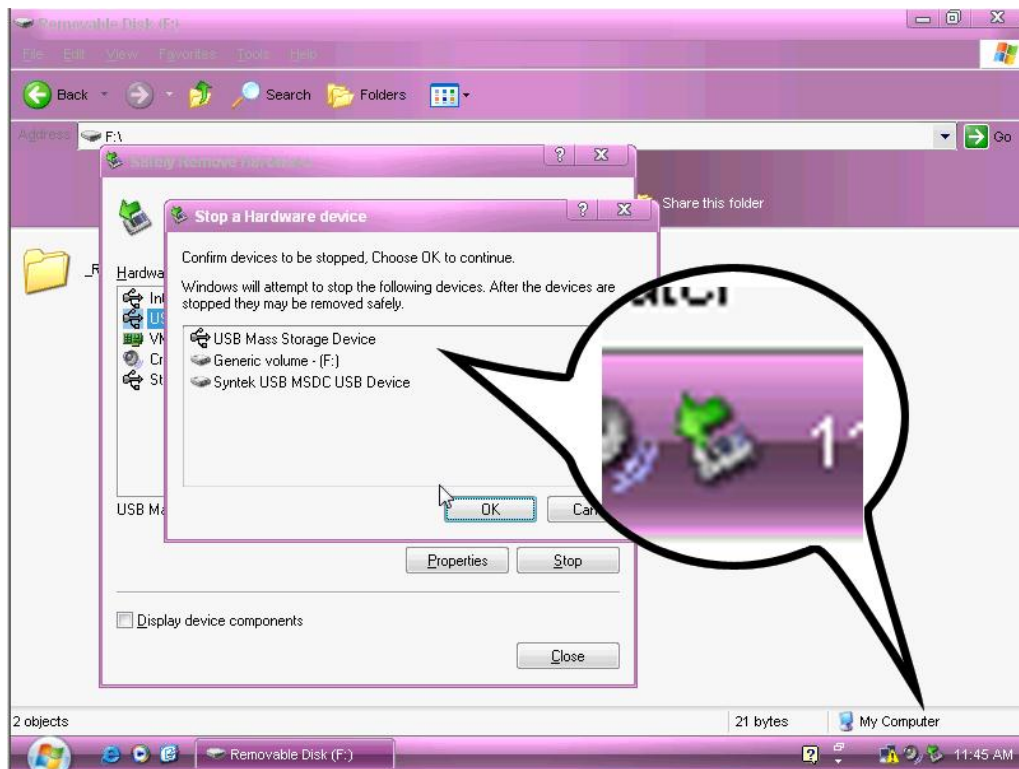
Hinweis: Um die Größe und Sicherheit der Fotodateien zu garantieren, speichert das System die Datei automatisch alle 60 Minuten und nimmt dann weiter auf. Blockieren Sie nie den Mikrofoneingang um den Tonaufnahmeeffekt sicherzustellen.

7. Mobiler Datenträger

Dieses Gerät kann als mobiler Datenträger benutzt werden. Die Verwendungsmethode wird nachfolgend dargestellt:

- a. Gerät abschalten und mit USB-Datenkabel am Computer anschließen. Das Symbol für ein Massenspeichergerät erscheint auf dem Computer.
- b. Das Verzeichnis, in dem die Videodatei gespeichert wird, lautet *Disk_REC\100MEDIA.
- c. Um das Gerät zu entfernen, klicken Sie auf das Symbol „Hardware sicher entfernen“ unten rechts, um das Massenspeichergerät zu entfernen. Nachdem der Computer die Sicherheitsbestätigung für das Entfernen der Hardware ausgegeben hat, trennen Sie das Gerät vom Computer.

Hinweis: Die Zeit, die der Computer braucht, um das Massenspeichergerät zu erkennen, ist abhängig von der Computerkonfiguration, dem Betriebssystem und der Speicherkapazität. Warten Sie und bedienen Sie das Gerät nicht, da sich dies auf die Hardwareerkennung auswirken kann. Wenn das Massenspeichergerät längere Zeit nicht erkannt werden kann, versuchen Sie, es erneut anzuschließen; wurde es noch nicht erkannt, prüfen Sie, dass Ihr Betriebssystem, Motherboardtreiber, USB-Port und Anschlusskabel korrekt funktionieren.



8. Laden

Schließen Sie das Produkt am Stromadapter oder Computer an, um es zu laden. Die ROTE Leuchte blinkt langsam, wenn die Batterie geladen wird und bleibt an, wenn die Batterie ganz aufgeladen ist.

Hinweis: Das Gerät hat eine Polymer-Lithiumbatterie mit hoher Kapazität und ohne Memoryeffekt, die im Gebrauch geladen werden kann. Bei den ersten fünf Malen sollten Sie die Batterie aber ganz entladen lassen und dann wieder vollständig laden, um die höchste Batteriekapazität zu erreichen und die Standardarbeitszeit zu ermöglichen. Um die Batteriespeicherkapazität zu maximieren, laden Sie das Gerät 30 Minuten bis 1 Stunde nachdem die Anzeigeleuchte die volle Ladung anzeigt. Stellen Sie sicher, dass die Stromversorgung den Standard-USB-Stromversorgungsangaben entspricht.

9. FAQs

a. F: Warum reagiert die Anzeigeleuchte nicht, nachdem ich die Starttaste meines Geräts länger gedrückt habe?

A: Prüfen Sie, ob das Gerät geladen ist. Schließen Sie es an einen Netzadapter oder Computer an und laden Sie das Produkt, bevor Sie es erneut versuchen.

b. F: Warum blinken die ROTEN und BLAUEN Leuchten auf meinem Produkt schnell und gleichzeitig, bevor das Produkt sich nach 10 Sekunden automatisch abschaltet?

A: Kommt dies während des Betriebs vor, zeigt dies, dass der Speicherplatz erschöpft ist. Das Gerät speichert die gerade aufgenommene Datei automatisch und schaltet nach ca. 10 Sekunden automatisch ab. Wenn Sie weiter Videodateien aufnehmen wollen, löschen Sie die Dateien, die Sie nicht mehr brauchen, vom Computer aus.

c. F: Warum blinken die ROTEN und BLAUEN Leuchten auf meinem Produkt abwechselnd,

bevor das Produkt sich nach 10 Sekunden automatisch abschaltet?

A: Dies zeigt, dass die Batterieleistung nicht mehr stark genug ist. Wir empfehlen, das Gerät erst wieder ganz aufzuladen.

d. F: Was mache ich, wenn mein Produkt mehr als 1 Minute lang nicht reagiert und keine Taste zu einer Reaktion führt?

A: Setzen Sie das Gerät zurück.

1) Schieben Sie den Schalter auf "1", um das Gerät in den Resetmodus zu schalten.

2) Stecken Sie das Gerät an einen Computer oder ein Ladegerät an, dann halten Sie die FUNKTIONSTASTE gedrückt und trennen Sie die USB-Verbindung.

C. Parameter

Punkt	Parameter
Videoformat	AVI
Videocodierung	M-JPEG
Videoauflösung	1280*720
Media-Player-Software	Die Software des Betriebssystems oder Mainstream-Ton- und Video-Player-Software, empfohlen wird Kmplayer.
Bildformat	JPG
UDisk-unterstützendes OS	Windows Me/2000/XP/2003/Vista/7, Mac OS10.4 (je nach Computermodell)
Ladung	DC-5V
Schnittstellentyp	4 Pin USB
Speichersupport	NAND Flash
Batterietyp	Lithium-Polymer mit hoher Kapazität

D. Warnung

- **Anwendung:** Halten Sie die einschlägigen Vorschriften und Gesetze streng ein. Das Produkt sollte nicht zu illegalen Zwecken verwendet werden. Der Benutzer ist vollständig für den Zweck der Verwendung verantwortlich.
- **Batterie:** Wenn Sie dieses Aufnahmegerät längere Zeit nicht verwenden, laden Sie es zuerst ganz auf.
- **Dateisicherheit:** Dieses Produkt ist kein Profispeichergerät. Es garantiert nicht die Integrität und Sicherheit der gespeicherten Dateien. Sichern Sie wichtige Dokumente rechtzeitig auf dem Computer oder anderen Speichergeräten.
- **Videoqualität:** Dieses Produkt ist kein professionelles Videoaufnahmegerät. Es garantiert nicht, dass die Videodatei von professioneller Qualität ist.
- **Betriebstemperatur:** 0—40°C. Für eine längere Betriebszeit sollte es bei Zimmertemperatur verwendet werden.
- **Aufnahmehelligkeit:** Setzen Sie die Kamera nicht direkt starkem Licht wie Sonnenlicht aus, um Schaden an den optischen Geräten zu vermeiden.
- **Reinigung:** Verwenden Sie das Gerät nicht in Umgebungen mit hoher Staubdichte, um eine Verschmutzung des Kameraobjektivs oder anderer Bauteile zu vermeiden.

Filmen und fotografieren keine Personen ohne ihre Erlaubnis.

Für weitere Informationen besuchen Sie uns bitte auf www.my-hyundai.de