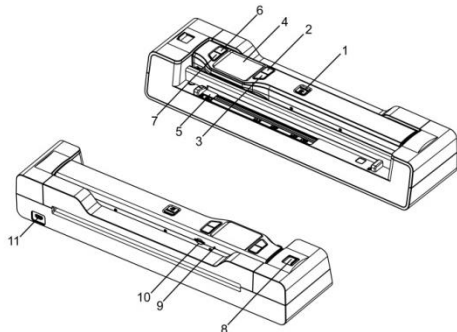


Energy Scan Plus Benutzerhandbuch

1. Hauptmerkmale

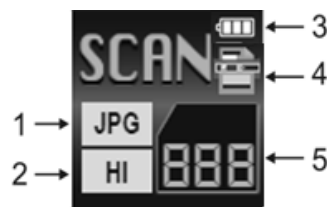
- Auswahl des Scanformats: JPEG, PDF-A4 bzw. PDF-Letter.
- Auswahl der Scanfarbe: Farbe bzw. Schwarz-Weiß.
- Auswahl der Scanqualität: 300 dpi (Lo), 600 dpi (Mi) bzw. 1050/1200 dpi (Hi).
- Direktes Speichern von JPG- (JPEG) und PDF-Dateien auf einer MicroSD-Karte.
- Unterstützt MicroSD- und MicroSDHC-Speicherkarten bis 32 GB.
- Farbdisplay zum Anzeigen der gescannten Bilder.
- Integrierte Wi-Fi-Funktion für den Datentransfer.
- Unterstützt die direkte Scan-Funktion.
- Scan Direct Wi-Fi – Stellen Sie eine Wi-Fi-Verbindung zu einem mobilen Gerät oder PC her. Der Scanner scannt das Bild und zeigt es dann direkt auf dem mobilen Gerät oder dem PC an.

2. Funktionale Teile



1	SCAN	Power On/Off: Halten Sie diese Taste für 3 Sekunden gedrückt, um die Stromversorgung ein- bzw. auszuschalten. Im "Power On"-Modus: 1) Beim Verwenden des Scanners ohne die Dockingstation drücken Sie diese Taste zum Starten des Scanvorgangs. Drücken Sie diese Taste erneut, um den Scanvorgang zu stoppen. 2) Beim Anschließen des Scanners an die Dockingstation über eine PC-Verbindung drücken Sie diese Taste, um zwischen Standby-Modus und USB-Modus zu wechseln. Drücken Sie im Setup-Modus diese Taste, um die Änderungen zu bestätigen. Drücken Sie im Playback-Modus diese Taste, um den Zoom zu ändern (4x, 8x und normal).
2	BACK	Drücken Sie diese Taste, um den Playback-Modus aufzurufen. Drücken Sie diese Taste, um zum vorherigen Bildschirm zurückzukehren. Im Setup-Modus: Drücken Sie diese Taste, um den Setup-Modus zu beenden.
3	WIFI	Drücken Sie diese Taste kurz, um den Setup-Modus aufzurufen. Im Playback-Modus: Drücken Sie diese Taste, um den Modus zum Löschen einzelner Dateien aufzurufen. Beim Hineinzoomen im Playback-Modus: Drücken Sie diese Taste, um die Funktionen der Tasten $\frac{\Delta}{\text{JPG/PDF}}$ und $\frac{\nabla}{\text{DPI}}$ zwischen OBEN/UNTEN und LINKS/RECHTS zu wechseln. Im Standby-Modus: Drücken Sie diese Taste lange, um die Wi-Fi-Funktion ein- bzw. auszuschalten.
4	LCD-Bildschirm	Anzeigen des Scanstatus, des gescannten Bildes und der Scannereinstellungen.
5	Breitenregulierung	Justieren zum Scannen von Dokumenten unterschiedlicher Größen.
6	JPG/PDF	Drücken Sie diese Taste, um die Dateiformate JPG (JPEG), PDF-A (PDF-A4) bzw. PDF-L (PDF-Letter) auszuwählen. Das Symbol des ausgewählten Modus wird im LCD-Bildschirm angezeigt. Im Setup-Modus: Drücken Sie diese Taste, um in der Auswahlleiste nach oben zu navigieren. Im Playback-Modus: Drücken Sie diese Taste, um das ältere Bild anzuzeigen. Beim Hineinzoomen im Playback-Modus: Drücken Sie diese Taste, um in den oberen/linken Bereich des Bildes zu navigieren.
7	DPI	Drücken Sie diese Taste, um die Scanqualitäten 300 dpi (Lo), 600 dpi (Mi) und 1050 dpi ohne Dockingstation bzw. 1200 dpi mit Dockingstation auszuwählen. Das Symbol der ausgewählten Qualität wird im LCD-Bildschirm angezeigt. Im Setup-Modus: Drücken Sie diese Taste, um in der Auswahlleiste nach unten zu navigieren. Im Playback-Modus: Drücken Sie diese Taste, um das letzte Bild anzuzeigen. Beim Hineinzoomen im Playback-Modus: Drücken Sie diese Taste, um in den unteren/rechten Bereich des Bildes zu navigieren.
8	Taste "Anschließen"	Schieben Sie diese Taste rein, um den Scanner zu verriegeln, bzw. raus, um diesen zu entriegeln.
9	Reset	Drücken Sie diese Taste, um den Scanner zurückzusetzen (Hardware-Reset).
10	Steckplatz für MicroSD-Karten	Der Speicherplatz für MicroSD-Karten.
11	USB-Schnittstelle	Zum Anschließen an einen Computer über das mitgelieferte Kabel, um Dateien zu betrachten und zu übertragen. Zum Aufladen des integrierten Akkus über einen optional erhältlichen AC/DC-Stromadapter bzw. durch Anschließen an einen Computer.

3. Erläuterung der Statussymbole



Symbol	Funktion	Beschreibung
1	Scanformat	JPG/PDF-A/PDF-L
2	Scanauflösung	Lo: 300 dpi Mi: 600 dpi Hi: 1050 dpi (ohne Dockingstation) bzw. 1200 dpi (mit Dockingstation)
3	Anzeige des Akkuladezustands	$\frac{\text{Batterie}}{\text{}} \frac{\text{Batterie}}{\text{}} \frac{\text{Batterie}}{\text{}}$ Vollständig geladen $\frac{\text{Batterie}}{\text{}} \frac{\text{Batterie}}{\text{}} \frac{\text{Batterie}}{\text{}}$ Niedriger Akkuladezustand. Aufladen erforderlich
4	Scanfarbe	Farbe/Schwarz-Weiß
5	Dateizähler	Zeigt die Anzahl der gescannten Dateien auf der MicroSD-Karte.

4. Verwenden des Scanners

4.1 Laden des Akkus

Laden Sie den integrierten Akku bevor Sie den Scanner starten. Wenn die Stromversorgung des Scanners ausgeschaltet ist, beträgt die Ladedauer vom leeren bis zum vollen Ladezustand ca. 2,5 Stunden.

Der Akku kann wie folgt geladen werden:

1. Durch Anschließen an einen AC/DC-Stromadapter mithilfe des mitgelieferten USB-Kabels über die USB-Schnittstelle am Scanner oder an die Dockingstation. (AC/DC-Stromadapter ist nicht enthalten).
2. Durch Anschließen an einen Computer mithilfe des mitgelieferten USB-Kabels über die USB-Schnittstelle am Scanner oder an die Dockingstation.

Hinweis:

Wenn der Ladevorgang abgeschlossen ist während die Stromversorgung des Scanners ausgeschaltet ist, wird die Anzeige des vollständigen Akkuladezustands kurz auf dem LCD-Bildschirm angezeigt und dann automatisch ausgeblendet.

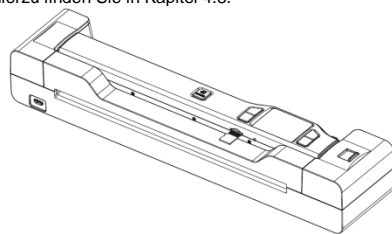
4.2 Einstecken einer MicroSD-Speicherkarte (nicht inbegriffen)

Sie müssen eine MicroSD-Karte (nicht mitgeliefert) einstecken, um Ihre Bilder zu scannen und zu speichern. Zum Einstecken der MicroSD-Speicherkarte gehen Sie wie folgt vor:

1. Schalten Sie den Scanner in die "OFF"-Position.
2. Stecken Sie die MicroSD-Karte in den MicroSD-Steckplatz und drücken Sie diese vorsichtig, bis die Karte eingerastet ist.

Hinweise:

1. Drücken Sie die MicroSD-Karte nicht mit Gewalt in den Steckplatz, da dadurch der Scanner und die MicroSD-Speicherkarte beschädigt werden können. Wenn die Karte nicht erfolgreich hineinsteckt werden kann, richten Sie die Position der MicroSD-Karte (wie abgebildet) aus und wiederholen Sie den Vorgang.
2. Die MicroSD-Speicherkarte muss vor dem Scanvorgang formatiert werden. Nähere Informationen hierzu finden Sie in Kapitel 4.8.



4.3 Ein-/Ausschalten des Scanners

Schalten Sie den Scanner ein bzw. aus, indem Sie die Taste $\frac{\text{SCAN}}{\text{}} \frac{\text{SCAN}}{\text{}}$ 3 Sekunden lang gedrückt halten.

Hinweise:

1. Wenn die "Auto off"-Funktion auf "3 Min." (siehe Kapitel 4.8) eingestellt ist, schaltet sich der Scanner automatisch ab, falls innerhalb von 3 Minuten kein Scanvorgang erfolgt.
2. Wird der Scanner erstmalig eingeschaltet, wird der Modus zum Einstellen von Datum und Uhrzeit sowie der Sprache aufgerufen. Der Scanner kann nur dann in den Standby-Modus gesetzt werden, wenn Sie die Einstellungen von Datum und Uhrzeit sowie der Sprache abgeschlossen haben.

Zum Einstellen von Datum und Uhrzeit sowie der Sprache gehen Sie wie folgt vor:

1. Drücken Sie die Taste $\frac{\text{SCAN}}{\text{}} \frac{\text{SCAN}}{\text{}}$, um zur nächsten Einstelloption zu springen: JAHR \rightarrow MONAT \rightarrow DATUM \rightarrow STUNDE \rightarrow MINUTE.

Wenn Sie den Wert für "MINUTE" einstellen, drücken Sie die Taste $\frac{\text{BACK}}{\text{}} \frac{\text{BACK}}{\text{}}$ solange, bis Sie zurück zur Einstelloption für "JAHR" gelangen.

2. Drücken Sie die Tasten $\frac{\Delta}{\text{JPG/PDF}}$ bzw. $\frac{\nabla}{\text{DPI}}$, um die Zahl entsprechend den jeweiligen Einstellungen einzustellen.
3. Drücken Sie die Taste $\frac{\text{SCAN}}{\text{}} \frac{\text{SCAN}}{\text{}}$, um die Auswahl zu bestätigen und zur nächsten Einstellung zu navigieren.
4. Nach dem erfolgten Einstellen der "MINUTE" wird der Bildschirm zum Einstellen der Sprache aufgerufen.
5. Drücken Sie die Tasten $\frac{\Delta}{\text{JPG/PDF}}$ bzw. $\frac{\nabla}{\text{DPI}}$, um die gewünschte Sprache auszuwählen.
6. Drücken Sie die Taste $\frac{\text{SCAN}}{\text{}} \frac{\text{SCAN}}{\text{}}$, um die Auswahl zu bestätigen und den Standby-Status aufzurufen.

4.4 Anschließen bzw. Trennen des Scanners an die bzw. von der Dockingstation

1. Anschließen des Scanners an die Dockingstation
Schieben Sie die Taste "Anschließen" von "VERRIEGELN" auf "ENTRIEGELN", legen Sie den Scanner auf die Dockingstation, indem Sie die rechte Seite zuerst auflegen. Der Scanner rastet auf der Dockingstation ein, wenn sich die Taste "Anschließen" in der "VERRIEGELN"-Position befindet.



2. Trennen des Scanners von der Dockingstation

Schieben Sie die Taste "Anschließen" von "VERRIEGELN" auf "ENTRIEGELN", nehmen Sie den Scanner aus der Dockingstation, indem Sie die linke Seite zuerst anheben.



Hinweis:

Wenn sich die Taste "Anschließen" in der "ENTRIEGELN"-Position befindet, drücken Sie nicht die Taste "Eject" im Inneren der Dockingstation, da dadurch ein lautes Klicken verursacht werden kann und Sie ggf. Ihre Finger verletzen.



4.5 Scanvorgang

Scannen ohne die Dockingstation:

Um zu scannen, vergewissern Sie sich, dass der Scanner weder an einen Computer angeschlossen ist noch sich im Wi-Fi-Modus befindet.

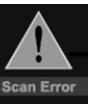
1. Schalten Sie den Scanner ein, indem Sie die Taste $\frac{\text{SCAN}}{\text{}} \frac{\text{SCAN}}{\text{}}$ 3 Sekunden lang gedrückt halten.
2. Halten Sie das Dokument mit einer Hand fest auf einer flachen Oberfläche.
3. Stellen Sie den Scanner auf die Kante des Papiers, um sicherzustellen, dass das gesamte Dokument gescannt werden kann. Achten Sie darauf, dass der Scanbereich innerhalb der Scanbreitenanzeigen liegt, die seitlich auf dem Scanner markiert sind.
4. Halten Sie den Scanner flach über das Material und drücken Sie anschließend einmal die Taste $\frac{\text{SCAN}}{\text{}} \frac{\text{SCAN}}{\text{}}$, um den Scanvorgang zu starten.
5. Schieben Sie den Scanner langsam von oben nach unten über das Dokument. Achten Sie auf eine stabile Position Ihrer Hände, um eine bestmögliche Bildqualität zu erzielen. Während des Scanvorgangs wird das Scanstatussymbol für den laufenden Scanvorgang auf dem LCD-Bildschirm angezeigt.



6. Sobald der Scanner am Ende des Dokuments angekommen ist, drücken Sie die Taste $\frac{\text{SCAN}}{\text{}} \frac{\text{SCAN}}{\text{}}$ erneut, um den Scanvorgang zu stoppen.

Hinweise:

1. Falls der Scanvorgang zu schnell abgelaufen ist oder falls ein fehlerhafter Zustand vorliegt, erscheint das Symbol "Scanfehler" auf dem LCD-Bildschirm. Das fehlerhafte Bild wird auch nach Stoppen des Scanvorgangs gespeichert.
2. Falls die sofortige Vorschau eingeschaltet ist, wird das gescannte Bild, unabhängig eines erfolgreichen oder fehlerhaften Scanergebnisses, kurz auf dem LCD-Bildschirm angezeigt, bevor der Scanner in den Standby-Modus zurückkehrt.
3. Falls die Speicherkarte voll ist, kann der Scanner keine weiteren Bilder scannen. Wenn Sie in diesem Fall die Taste "Scannen" drücken, blinkt "Voll" schnell für 2 Sekunden im Dateizähler auf dem LCD-Bildschirm.



Scannen mit der Dockingstation:

Vergewissern Sie sich vor dem Scannen, dass die Dockingstation des Scanners an eine externe Stromversorgung angeschlossen ist und sich nicht im Wi-Fi-Modus befindet.

1. Justieren Sie die Breitenregulierung auf ein angemessenes Maß entsprechend der Größe des Dokuments.
2. Glätten Sie die Kante des Dokuments vor dem Scanvorgang.
3. Richten Sie die Kante des Dokuments vor den Schlitz des Scanners aus. (Auf die rechte Seite des Schlitzes ausrichten.)
4. Stecken Sie das Papier vorsichtig in den Schlitz und drücken Sie es vorsichtig, der Scanvorgang startet automatisch. Während des Scanvorgangs wird das Scanstatussymbol für den laufenden Scanvorgang auf dem LCD-Bildschirm angezeigt.



5. Falls der Scanner über die USB-Schnittstelle an den Computer angeschlossen ist, drücken Sie einmal die Taste $\frac{\text{SCAN}}{\text{}} \frac{\text{SCAN}}{\text{}}$, um den USB-Modus aufzurufen. Anschließend können Sie die gescannten Dateien auf Ihrem Computerbildschirm betrachten.

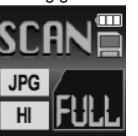
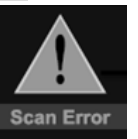
Hinweise:

1. Wird innerhalb von 4 bis 5 Sekunden kein Papier am vorderen Schlitz erkannt, entfernen Sie das Dokument, positionieren Sie es erneut und wiederholen Sie den Scanvorgang.
2. Bei angeschlossener Dockingstation kann der Scanner keine schwarzen oder transparenten Dokumente scannen.
3. Beim Scannen von relativ dicken Dokumenten wie Kreditkarten oder Personalausweisen sollte die schmale statt die breite Seite in den Schlitz gesteckt werden, um einen normalen Scanvorgang zu gewährleisten.



4. Der Scanner wird in den Modus zum Laden des Akkus versetzt, falls innerhalb von 1 Minute nach jedem Scanvorgang keine Scanaktivitäten erkannt werden.

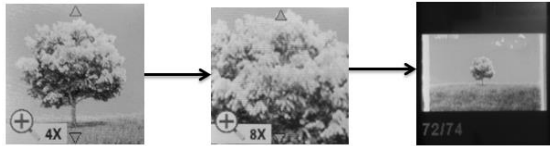
5. Falls das Symbol "Scanfehler" auf dem LCD-Bildschirm erscheint, müssen Sie die ursprüngliche Speicherkarte durch eine andere MicroSD-Karte einer höheren Klasse ersetzen. (Empfehlung: Klasse 6 oder höher). Das fehlerhafte Bild wird auch nach Stoppen des Scanvorgangs gespeichert.
6. Falls die sofortige Vorschau eingeschaltet ist, wird das gescannte Bild, unabhängig eines erfolgreichen oder fehlerhaften Scanergebnisses, kurz auf dem LCD-Bildschirm angezeigt, bevor der Scanner in den Standby-Modus zurückkehrt.
7. Falls die Speicherkarte voll ist, kann der Scanner keine weiteren Bilder scannen. Wenn Sie in diesem Fall das Dokument in den Schlitz stecken, blinkt "Voll" schnell für 2 Sekunden im Dateizähler auf dem LCD-Bildschirm.



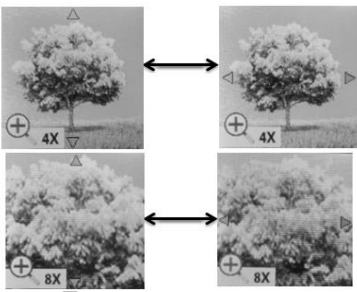
4.6 Anzeigen von Bildern

1. Drücken Sie die Taste $\frac{\text{BACK}}{\text{}} \frac{\text{BACK}}{\text{}}$, um den Playback-Modus aufzurufen. Das zuletzt gescannte Bild wird angezeigt.

- Drücken Sie die Tasten bzw. , um das gewünschte Bild auszuwählen. Drücken Sie die Taste , um in das Bild hinein zu zoomen.
- Die Anzeigen und erscheinen beim Drücken der Taste in Schritt 2 auf dem Bildschirm. Drücken Sie die Taste , um den oberen Bereich des Bildes anzuzeigen, bzw. drücken Sie die Taste , um den unteren Bereich des Bildes darzustellen.
- Drücken Sie die Taste , um den Zoom zu ändern (4x, 8x und normal).



- Die Anzeigen und erscheinen beim erneuten Drücken der Taste auf dem Bildschirm. Die Funktionen der Tasten und werden zu LINKS und RECHTS und Sie können die Tasten bzw. drücken, um den linken bzw. rechten Bereich des Bildes zu betrachten.
Hinweis: Beim Hineinzoomen im Playback-Modus (4x, 8x), können Sie den oberen/unteren bzw. linken/rechten Bereich des Bildes betrachten, indem Sie die Taste drücken, um die Funktionen der Tasten und je nach Bedarf zwischen OBEN/UNTEN und LINKS/RECHTS zu wechseln.



- Drücken Sie die Taste , um zum vorherigen Playback-Bildschirm zurückzukehren. Drücken Sie diese erneut, um in den Standby-Modus zurückzukehren.

Hinweis: Beim Scannen eines relativ langen Dokuments bzw. beim Scannen mehrerer Dokumente nacheinander, kann das gescannte Bild nicht vergrößert werden, falls die Dateigröße 9 MB überschreitet.

4.7 Löschen einzelner Dateien

- Drücken Sie die Taste , um den Playback-Modus aufzurufen.
- Drücken Sie die Tasten bzw. , um die zu löschende Datei auszuwählen.
- Drücken Sie die Taste , um den Modus zum Löschen von Dateien aufzurufen.
- Drücken Sie die Tasten bzw. , um "Ja" bzw. "Nein" auszuwählen. Wählen Sie "Ja", um die aktuelle Datei auf der MicroSD-Karte zu löschen bzw. wählen Sie "Nein", um zum vorherigen Playback-Bildschirm zurückzukehren.
- Drücken Sie die Taste , um Ihre Auswahl zu bestätigen und zum vorherigen Playback-Bildschirm zurückzukehren.

4.8 Setup-Menü

- Drücken Sie kurz die Taste , um das Setup-Menü aufzurufen.
- Drücken Sie kurz die Tasten bzw. , um das Setup-Menü zu beenden.
Befolgen Sie die nachfolgenden drei Schritte, um den Setup-Bildschirm für die einzelnen Menüpunkte aufzurufen:

- Drücken Sie kurz die Taste , um den Setup-Modus aufzurufen.
- Drücken Sie die Tasten bzw. , um den einzustellenden Menüpunkt auszuwählen.
- Drücken Sie die Taste , um den Setup-Bildschirm aufzurufen.

Menüpunkte	Beschreibung	Optionen
JPG/PDF	Scanformat	<ul style="list-style-type: none"> JPG PDF-A (A4) PDF-L (Letter)
Qualität	Scanqualität (dpi)	<ul style="list-style-type: none"> 300 dpi (Lo) 600 dpi (Mi) 1050 dpi (ohne Dockingstation) 1200 dpi (mit Dockingstation)
Farbe	Scanfarbe	<ul style="list-style-type: none"> Farbe Schwarz-Weiß
Sprache	Menüsprache	<ul style="list-style-type: none"> Englisch Spanisch Französisch Deutsch Italienisch Niederländisch Russisch Japanisch Traditionelles Chinesisch Vereinfachtes Chinesisch
Datum/Uhrzeit	Datum und Uhrzeit	<ul style="list-style-type: none"> Jahr Monat Datum Stunde Minute
Sofort. Vorschau	Sofortige Vorschau	<ul style="list-style-type: none"> Ein Aus
Auto Off	Auto. Stromversorgung aus	<ul style="list-style-type: none"> Aus 3 Min.
Alle löschen	Alle Dateien löschen	<ul style="list-style-type: none"> Nein Ja

Formatieren	Formatieren der MicroSD-Speicherkarte	<ul style="list-style-type: none"> Nein Ja
Wi-Fi zurücksetzen	Zurücksetzen der Wi-Fi-Einstellungen	<ul style="list-style-type: none"> Nein Ja
Geräte-Info	Geräteinformationen	<ul style="list-style-type: none"> FW-Version Wi-Fi-Name HTTP-Adresse

4.9 Kalibrieren des Scanners

Hinweis: Falls die gescannten Bilder zu dunkel oder zu hell sind, müssen Sie den Scanner ggf. kalibrieren, indem Sie die Weißlichtsättigung justieren. Befolgen Sie die nachfolgenden Schritte, um die Kalibrierung durchzuführen:

- Nehmen Sie den Scanner aus der Dockingstation.
- Wischen Sie Verunreinigungen mit dem mitgelieferten sauberen trockenen Tuch von der Oberfläche der Scannerlinse.
- Positionieren Sie den Scanner auf den weißen Bereich des mitgelieferten Kalibrierpapiers. Drücken Sie die Taste , um den Scanner einzuschalten.
- Halten Sie die Taste gedrückt und drücken Sie anschließend die Taste . Lassen Sie danach beide Tasten los, um den Auto-Kalibriermodus aufzurufen. Die Meldung "1. Kalibrierstatus. Gerät nicht bewegen!" erscheint im LCD-Bildschirm. Bewegen Sie den Scanner erst, wenn die Meldung "2. Kalibrierbogen scannen!" auf dem LCD-Bildschirm erscheint. Scannen Sie zunächst den weißen Bereich des Kalibrierpapiers, indem Sie den Scanner über das Papier schieben (schieben Sie den Scanner bei Bedarf zurück).
- Wenn die Meldung "3. Kalibrierung abgeschlossen!" auf dem LCD-Bildschirm erscheint, ist die Kalibrierung abgeschlossen. Drücken Sie eine beliebige Taste, um die Stromversorgung des Scanners auszuschalten.
- Positionieren Sie den Scanner erneut auf der Dockingstation.

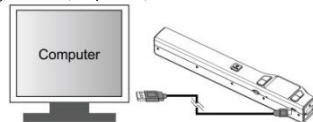
5 Anschließen an den Computer

Sie können Ihren Scanner an Ihren Computer anschließen und Bilder auf dem Computerbildschirm betrachten.

Bevor Sie Ihren Scanner an Ihren Computer anschließen, sollten Sie sich vergewissern, dass sich Ihr Scanner nicht im Wi-Fi-Modus befindet.

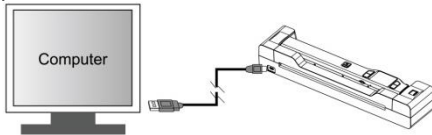
Wenn der Scanner nicht an der Dockingstation angeschlossen ist

- Drücken Sie die Taste , um Ihren Scanner einzuschalten. Schließen Sie Ihren Scanner an Ihren Computer an, um den USB-Modus aufzurufen.
- Ihr Computer erkennt den Scanner als "Wechseldatenträger". Das USB-Symbol wird auf dem LCD-Bildschirm angezeigt. Klicken Sie auf "Ordner öffnen, um Dateien anzuzeigen". So können Sie die gescannten Dateien betrachten, importieren, kopieren, verschieben oder löschen.



Wenn der Scanner an der Dockingstation angeschlossen ist

- Drücken Sie die Taste , um Ihren Scanner einzuschalten.
- Schließen Sie Ihren Scanner an Ihren Computer an. Drücken Sie einmal die Taste , um den USB-Modus aufzurufen.
- Ihr Computer erkennt den Scanner als "Wechseldatenträger". Das USB-Symbol wird auf dem LCD-Bildschirm angezeigt. Klicken Sie auf "Ordner öffnen, um Dateien anzuzeigen". So können Sie die gescannten Dateien betrachten, importieren, kopieren, verschieben oder löschen. Drücken Sie erneut die Taste , um in den Standby-Modus zu wechseln.



Hinweise:

- Falls das Fenster "Wechselmedium" nicht automatisch erscheint, wechseln Sie zu "Arbeitsplatz/Computer" und suchen Sie das Gerät unter "Wechseldatenträger".
- Sie können außerdem die "SCAN Direct"-Software mit der mitgelieferten Software-CD auf Ihrem Computer installieren, um die erstklassigen Funktionen kennenzulernen.

6 Verwenden der Wi-Fi-Funktion

6.1 Aktivieren der Wi-Fi-Funktion

Betrachten Sie Dateien und übertragen Sie diese mithilfe des Wi-Fi-Modus vom Scanner auf Ihren Computer, Ihr Notebook, auf intelligente Geräte und Tablet-PCs.

- Schalten Sie den Scanner ein und halten Sie anschließend die Taste gedrückt. Die Anzeige "Starte" wird auf dem Status-LCD-Bildschirm angezeigt.
- Warten Sie 30 bis 40 Sekunden, bis die Wi-Fi-Funktion initialisiert wurde.
- Die Anzeige "Bereit" wird auf dem Status-LCD-Bildschirm angezeigt sobald der Wi-Fi-Modus aktiviert und bereit ist, eine Verbindung herzustellen.

HINWEIS:

- Die Verwendung der Wi-Fi-Funktion verbraucht mehr Akkuleistung. Um die Akkuleistung zu schonen, wird empfohlen, die Wi-Fi-Funktion bei Nichtverwendung auszuschalten.
- Im Wi-Fi-Modus können Sie den Scanner nicht zum Scannen von Dateien verwenden, sofern Sie nicht die "Scan Direct"-Funktion der kostenlosen App nutzen. Informationen zur Verwendung der "SCAN Direct"-Funktion zum Scannen von Dateien und direktem Senden an Ihr Gerät finden Sie in Kapitel 6.3.
- Sie können im Wi-Fi-Modus keine Kalibrierung durchführen.

6.2 Via Wi-Fi-Funktion mit dem Scanner verbinden

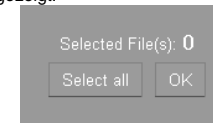
- Schalten Sie den Wi-Fi-Modus an Ihrem Scanner ein.
- Rufen Sie auf Ihrem Computer bzw. intelligenten Gerät die "Netzwerkeinstellungen" auf, um die Wi-Fi-Funktion zu aktivieren.
- Suchen Sie nach dem "WIFISCAN"-Netzwerk, wenn die Anzeige "Bereit" auf dem Status-LCD-Bildschirm des Scanners angezeigt wird.
- Geben Sie das Passwort "123456789" ein, um sich mit dem Scanner zu verbinden.
- Die Anzeige "Verbunden" wird auf dem Status-LCD-Bildschirm des Scanners angezeigt, sobald dieser über die Wi-Fi-Funktion mit dem Gerät verbunden ist.
- Öffnen Sie den Internetbrowser und geben Sie "192.168.1.2" auf der Navigationsseite werden alle gescannten Bilder im Browser als Miniaturansichten dargestellt. Sie können im Scanner gespeicherte Dateien betrachten und löschen oder die Wi-Fi-Einstellungen des Scanners ändern.

Betrachten von Dateien aus dem Internetbrowser über die Wi-Fi-Funktion

Klicken Sie auf die Taste "Anzeigen", um eine einzelne Datei zu betrachten.

Löschen von Dateien aus dem Internetbrowser über die Wi-Fi-Funktion

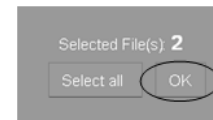
- Löschen der ausgewählten Dateien.
 - Klicken Sie auf das Symbol "Löschen", um den Löschmodus aufzurufen. Die Dialogbox "Ausgewählte Datei(en)" wird angezeigt.



- Wählen Sie die zu löschenden Dateien aus, indem Sie das Häkchen entfernen.

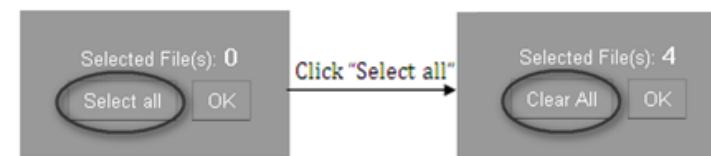


- Klicken Sie in der Dialogbox "Ausgewählte Datei(en)" auf das Symbol "OK", um die ausgewählten Dateien zu löschen.

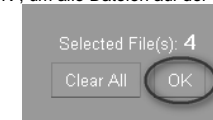


2. Alle Dateien löschen:

- Klicken Sie in der sich öffnenden Dialogbox "Ausgewählte Datei(en)" auf das Symbol "Alle auswählen", woraufhin "Alle löschen" angezeigt wird. Das Häkchen aller Dateien auf der aktuellen Seite wird entfernt.



- Klicken Sie auf das Symbol "OK", um alle Dateien auf der aktuellen Seite zu löschen.



Klicken Sie auf das Symbol "Alle löschen". Alle Häkchen auf der aktuellen Seite werden ausgeblendet. Klicken Sie auf das Symbol "OK", um die Änderung zu bestätigen.

Ändern der Wi-Fi-Einstellungen des Scanners

Klicken Sie auf der Navigationsseite auf "Wi-Fi-Einstellungen des Scanners", um die Standardeinstellungen zu ändern. Beim Vornehmen der Wi-Fi-Einstellungen des Scanners auf dem Handy erscheint die Option "Wi-Fi-Einstellungen des Scanners" nur dann, wenn Sie auf das Symbol "MENÜ" klicken.

- Geben Sie Ihre neue SSID, Passwort, IP-Adresse und den Domainnamen in die entsprechenden leeren Felder ein.
- Klicken Sie auf das Symbol "Senden", um Ihre Einstellungen zu senden.
- Nach dem Abschließen der Wi-Fi-Einstellungen des Scanners sollten Sie die Wi-Fi-Funktion erneut verbinden.

Hinweis: Beim Betrachten größerer Dateien im Browser kann ein Fehler auftreten. Schalten Sie den Wi-Fi-Modus aus und schließen Sie den Scanner über ein USB-Kabel an einen Computer an, um Ihre Dateien zu betrachten.

6.3 Verwenden der kostenlosen App

- Suchen Sie nach der kreativen Scan+ App mithilfe eines Android-Geräts über den Google Play Store bzw. mithilfe eines IOS-Geräts über den App Store.



(Android)



(ios)

- Laden Sie die App auf Ihr intelligentes Gerät herunter und installieren Sie diese.
- Schalten Sie den Wi-Fi-Modus am Scanner ein.
- Rufen Sie auf Ihrem intelligenten Gerät die "Netzwerkeinstellungen" auf und aktivieren Sie die Wi-Fi-Funktion.
- Suchen Sie nach dem "WIFISCAN"-Netzwerk, wenn die Anzeige "Bereit" auf dem Status-LCD-Bildschirm des Scanners angezeigt wird.
- Geben Sie das Passwort "123456789" ein, um sich mit dem Scanner zu verbinden.
- Öffnen Sie Ihre kreative Scan+ App. Sie können entsprechende Aktionen in Übereinstimmung mit der spezifischen Schnittstelle der App tätigen.

Kurze Einführung zu Ihrer App:

Die Scan+ App ist eine Anwendung für mobile Geräte mit den Betriebssystemen IOS und Android, die sich mit Ihrem mobilen Scanner über eine Wi-Fi-Verbindung verbindet.

Mit der Scan+ App können Sie den Akkuladezustand Ihres Scanners, den Wi-Fi-Verbindungsstatus und den Dateiloadstatus auf Ihrem mobilen IOS- bzw. Android-Gerät prüfen. Sie können Dateien über die "Scan Direct"-Funktion scannen und diese direkt auf Ihrem mobilen Gerät anzeigen lassen. Außerdem können Sie auf Ihrem Scanner gespeicherte Dateien ansehen, diese Dateien nach Datum, Größe und Dateiformat sortieren, Dateidetails ansehen und die Dateien

umbenennen.
 Sie können die gescannten Dateien auf Ihrem mobilen Gerät speichern, diesen Dateien Variablen hinzufügen oder aus diesen löschen. Außerdem können Sie mehrere Dateien in einer mehrseitigen PDF-Datei zusammenfassen, sich in Ihr Konto eines sozialen Netzwerks einloggen und Ihre Daten auf Dropbox oder Facebook veröffentlichen und die Scan+ App-Version prüfen.

6.4 Zurücksetzen der Wi-Fi-Funktion

Sie können die Wi-Fi-Einstellungen über das Setup-Menü des Scanners auf die Standardeinstellungen zurücksetzen. Bitte stecken Sie eine MicroSD-Karte in den entsprechenden Schlitz, bevor Sie ein Wi-Fi-Reset durchführen.

- Schalten Sie den Scanner ein und rufen Sie das Menü zum Zurücksetzen der Wi-Fi-Funktion auf. Informationen zum Aufrufen des Menüs zum Zurücksetzen der Wi-Fi-Funktion finden Sie in Kapitel 4.7.
- Nach dem Aufrufen des Menüs zum Zurücksetzen der Wi-Fi-Funktion wird die Meldung "Wi-Fi-Einstellungen zurücksetzen" auf dem LCD-Bildschirm angezeigt. Wählen Sie "Ja", um die Auswahl zu bestätigen und die Meldung "Laufendes Reset" wird auf dem Status-LCD-Bildschirm angezeigt.
- Die Meldung "Reset abgeschlossen!" wird auf dem Status-LCD-Bildschirm angezeigt, wenn die Wi-Fi-Funktion erfolgreich zurückgesetzt wurde. Drücken Sie eine beliebige Taste, um zum Setup-Menü zurückzukehren.

7. Spezifikationen

Bildsensor	A4-Farbkontaktbildsensor	
Auflösung	Hohe Auflösung	1050x1050 dpi (ohne Dockingstation) 1200x1200 dpi (mit Dockingstation)
	Mittlere Auflösung	600x600 dpi
	Niedrige Auflösung	300x300 dpi
Minimale Scangeschwindigkeit für Dokument der Größe "Letter"	Hohe Auflösung Farbe	12,0 Sekunden (ohne Dockingstation)
		12,0 Sekunden (mit Dockingstation)
	Hohe Auflösung Schwarz-Weiß	10,0 Sekunden (ohne Dockingstation)
		12,0 Sekunden (mit Dockingstation)
	Mittlere Auflösung Farbe	8,0 Sekunden (ohne Dockingstation)
		8,0 Sekunden (mit Dockingstation)
	Mittlere Auflösung Schwarz-Weiß	6,0 Sekunden (ohne Dockingstation)
		8,0 Sekunden (mit Dockingstation)
Niedrige Auflösung Farbe	3,0 Sekunden (ohne Dockingstation)	
	8,0 Sekunden (mit Dockingstation)	
Niedrige Auflösung Schwarz-Weiß	2,0 Sekunden (ohne Dockingstation)	
	8,0 Sekunden (mit Dockingstation)	
Kapazität (Basierend auf 1GB MicroSD-Karte. Dateigröße eines Scans im Letterformat; die Scanqualität hängt von der Komplexität des Inhalts ab)	Hohe Auflösung Farbe	140 Scans (Min.) (ohne Dockingstation)
		150 Scans (Min.) (mit Dockingstation)
	Hohe Auflösung Schwarz-Weiß	150 Scans (Min.) (ohne Dockingstation)
		150 Scans (Min.) (mit Dockingstation)
	Mittlere Auflösung Farbe	550 Scans (Min.)
	Mittlere Auflösung Schwarz-Weiß	600 Scans (Min.)
Niedrige Auflösung Farbe	1580 Scans (Min.)	
Niedrige Auflösung Schwarz-Weiß	1600 Scans (Min.)	
Fotogröße Scanner	A4, A5, 5R, 4R, 3R und kleiner	
Scanbreite	216 mm	
Scanlänge	300 dpi: 125" (max.); 600 dpi: 60" (max.); 1050 dpi: 50" (max.), 1200 dpi: 45" (max.)	
Dateiformat	JPEG/PDF	
LCD-Bildschirm	1,44" TFT LCD-Bildschirm	
Abmessungen mm (LxBxH)	266x39x28	
Auto. Stromabschaltung	3 Minuten	
USB-Port	High Speed USB 2.0	
Externer Speicher	MicroSD-Karte	
Standardakku	Integrierter 1100 mAh Lithium-Polymer	
Wi-Fi®	802.11b/g/n	

8. Minimale Anforderungen Computersystem

Betriebssystem	Windows 7&8 / Vista / XP und Mac OS 10.5 oder höher
CPU	Pentium III oder höher
RAM	Mindestens 256 MB
Schnittstelle	USB-Port

9. Fehlerbehebung

Problem	Ursache	Lösung
Scanner lässt sich nicht einschalten	Niedriger Akkuladestatus	Akku aufladen
Bilder können beim Scannen nicht gespeichert werden	1. Die MicroSD-Karte wurde nicht installiert 2. Speicher ist voll 3. Die MicroSD-Karte wurde nicht ordnungsgemäß formatiert	1. MicroSD-Karte einstecken 2. Bilder vom Scanner auf den Computer übertragen, um Speicherplatz auf der Speicherkarte zu schaffen. 3. Siehe Kapitel 4.8
"Scanfehler" erscheint beim Scannen ohne Dockingstation auf dem LCD-Bildschirm.	Scangeschwindigkeit zu schnell	Dokument erneut scannen.
"Scanfehler" erscheint beim Scannen mit Dockingstation auf dem LCD-Bildschirm.	Die Geschwindigkeit der MicroSD-Karte ist relativ langsam.	Ersetzen Sie die ursprüngliche Speicherkarte durch eine andere MicroSD-Karte einer höheren Klasse. (Empfehlung: Klasse 6 oder höher)
Computer erkennt den Scanner im angeschlossenen Zustand nicht (Sie können Ihr Gerät unter Wechseldatenträger nicht	Verbindungsfehler	1. Vergewissern Sie sich, dass alle Kabelverbindungen hergestellt sind. 2. Starten Sie den Computer bei Bedarf neu.

finden)		
Zebrastrifen sind im oberen und unteren Bereich des gescannten Dokuments zu sehen.	Das gescannte Dokument wird während des Scanvorgangs schief.	Positionieren Sie das Dokument korrekt und wiederholen Sie den Scanvorgang.
Verschwommene Bilder	1. Die Linse des Scanners ist verschmutzt. 2. Der Bildkontaktsensor ist veraltet.	1. Reinigen Sie die Linse mit einem weichen und trockenen Tuch. 2. Kalibrieren Sie den Scanner neu. Siehe Kapitel 4.9.
Schwarze Bilder/schwarze bzw. weiße vertikale Linien	1. Das Schutzglas des Scannersensors ist verschmutzt. 2. Kalibrierdaten sind kompensiert	1. Reinigen Sie das Schutzglas des Sensors mit einem sauberen und weichen trockenen Tuch. 2. Kalibrieren Sie den Scanner neu. Siehe Kapitel 4.9.
Fehlerhafte Wi-Fi-Verbindung	1. Fehlerhafte Verbindung 2. Der Akkuladestatus ist niedrig.	1. Wi-Fi-Verbindung wiederherstellen. Siehe Kapitel 6. 2. Laden Sie den integrierten Akku mit dem mitgelieferten USB-Kabel oder einem AC/DC-Stromadapter über die USB-Schnittstelle (nicht inbegriffen).

Für weitere Informationen, siehe www.my-hyundai.de

Licensed by Hyundai Corporation, Korea.



AM-47W+A02-GB-STD-1